

e·quinux



# iSale express

you sell @ eBay

Version 1.2

<b>Installation</b>	<b>3</b>
iSale installieren .....	3
Upgrade von einer älteren Version .....	3
iSale aktivieren.....	3
Lizenz kaufen .....	4
Aktivierung einer Box-Version.....	4
Übertragung einer Lizenz .....	4
<b>Überblick</b>	<b>5</b>
Gruppen .....	5
Auktionsliste.....	6
<b>Erstellen einer Auktion</b>	<b>8</b>
iSale autorisieren .....	8
Auktion erstellen.....	9
Wechsel in den Bearbeitungsmodus .....	10
Artikelbezeichnung .....	10
Artikelanzahl .....	11
Private Auktion .....	11
eBay-Website.....	11
Artikelstandort .....	12
Kategorie.....	12
Artikelmerkmale.....	13
Facebook.....	15
Preis.....	15
Dauer und Smart Date .....	17
Zahlung .....	18
Versand .....	19
<b>Artikelbeschreibung</b>	<b>21</b>
Vorlagen .....	21
Layout anpassen.....	23
Eigene Vorlagen speichern.....	24
Artikelbeschreibung verfassen .....	25

<b>Bilder einfügen</b>	<b>26</b>
Bilder einsetzen.....	26
Skalierung und Beschneidung .....	26
Bilder entfernen .....	27
Galeriebilder .....	27
XXL-Bilder .....	28
<b>Auktionen übertragen</b>	<b>29</b>
eBay-Gebühren .....	29
Vorschau.....	29
Auktion übertragen.....	29
<b>Laufende Auktionen</b>	<b>32</b>
Laufende Auktionen bei eBay beobachten .....	32
Laufende Auktionen bearbeiten.....	32
Gruppe:„Laufende Auktionen“ .....	32
Auktionen in iCal beobachten .....	32
<b>Beendete Auktionen</b>	<b>34</b>
Auktionsstatus:„Beendet“ .....	34
Status-Update.....	34
<b>Anhang: Einstellungen</b>	<b>36</b>
Allgemein .....	36
Auktionen .....	36
Bilder.....	37
Facebook.....	37
Planung .....	38
<b>Anhang: Import/Export</b>	<b>40</b>
Auktionen aus „Mein eBay“ importieren.....	40
Import und Export von Auktionen .....	40
Import und Export über CSV-Dateien .....	40

# Installation

## iSale installieren

Bevor Sie Ihren Mac in ein Auktionshaus verwandeln, müssen Sie iSale auf Ihrer Festplatte installieren.



### Wenn Sie iSale bei einem Händler gekauft haben:

- ▶ Legen Sie die iSale-CD in das CD/DVD-Laufwerk Ihres Macs ein
- ▶ Doppelklicken Sie das Symbol der iSale-CD, das auf Ihrem Schreibtisch erscheint
- ▶ Ziehen Sie die Datei „iSale express“ in Ihren Programme-Ordner

### Wenn Sie iSale von unserer Website heruntergeladen haben:

- ▶ Doppelklicken Sie die heruntergeladene DMG-Datei
- ▶ Ziehen Sie die Datei „iSale express“ in Ihren Programme-Ordner

## Upgrade von einer älteren Version

Die Installation eines Upgrades unterscheidet sich kaum von der Erstinstallation der Software.

### Um ein Upgrade auf iSale express zu installieren:

- ▶ Stellen Sie sicher, dass Sie eine aktive Verbindung zum Internet haben
- ▶ Laden Sie iSale express unter <http://www.equinix.de/isale/download>
- ▶ Beenden Sie Ihre alte Version von iSale (wenn sie läuft)
- ▶ Installieren Sie iSale express wie oben beschrieben

## iSale aktivieren

Die Aktivierung von iSale ist einfach und unkompliziert. Im Folgenden werden drei Fälle beschrieben: Kauf einer neuen Lizenz, Aktivierung einer im Handel gekauften Version und Übertragung einer Lizenz.

**TIPP** Ihre equinix ID wird verwendet, um Ihre Lizenzen zu verwalten. Wenn Sie weitere Lizenzen oder andere Produkte bei equinix kaufen, geben Sie bitte immer Ihre equinix ID an.

## Lizenz kaufen

Eine Lizenz für iSale zu kaufen und auf Ihrem Mac zu aktivieren ist sehr einfach.

**Um eine Lizenz zu kaufen, gehen Sie bitte wie folgt vor:**

- ▶ Wählen Sie „iSale express“ > „iSale kaufen...“
- ▶ Klicken Sie auf „iSale kaufen“

## Aktivierung einer Box-Version

Wenn Sie iSale auf CD erhalten haben, finden Sie den Activation Code meist auf der CD. Mit diesem Code können Sie iSale aktivieren.

**Um einen Activation Code einzulösen, gehen Sie bitte wie folgt vor:**

- ▶ Wählen Sie „iSale express“ > „iSale aktivieren...“
- ▶ Klicken Sie auf „iSale aktivieren“
- ▶ Erstellen Sie eine neue equinux ID (wenn dies Ihr erstes Produkt von equinux ist)

*oder*

- ▶ Melden Sie sich mit Ihrer equinux ID an
- ▶ Geben Sie Ihren Activation Code ein

Ihre Lizenz wird automatisch erstellt und auf Ihrem Mac gespeichert.

## Übertragung einer Lizenz

Alle Lizenzen für equinux-Produkte sind hardware-gebunden. Das bedeutet, dass jede Lizenz für genau einen Rechner gültig ist.

Natürlich ist die Übertragung einer Lizenz auf einen anderen Rechner kein Problem.

**Um eine Lizenz zu übertragen, gehe Sie bitte wie folgt vor:**

- ▶ Wählen Sie „iSale express“ > „iSale express deaktivieren...“ auf Ihrem alten Mac

Die Lizenz ist nun verfügbar, um die Software auf einem neuen Mac zu aktivieren.

- ▶ Installieren Sie iSale express auf Ihrem neuen Mac
- ▶ Wählen Sie „iSale express“ > „iSale aktivieren...“ auf Ihrem neuen Mac

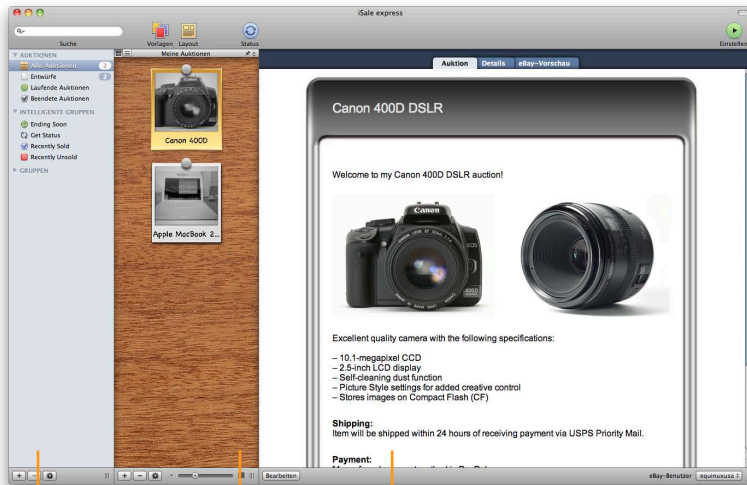
iSale verwendet automatisch die freie Lizenz.

**TIPP** Von diesem Moment an können Sie die Software nicht mehr auf Ihrem alten Mac verwenden. Um die Lizenz erneut zu übertragen, wiederholen Sie den oben beschriebenen Prozess.

# Überblick

In diesem Kapitel bekommen Sie einen Überblick über die Benutzeroberfläche von iSale. Sie lernen Elemente wie die Pinnwand, Gruppen und Auktionsdetails kennen.

Die Oberfläche von iSale wurde in enger Abstimmung mit den



Bibliotheken und Gruppen

Auktionsliste

Auktionsansicht

Human Interface Guidelines von Apple entwickelt und orientiert sich an den bekannten iLife-Applikationen.

Das Hauptfenster besteht aus drei Bereichen:

Die Bereiche „Bibliotheken und Gruppen“ und „Auktionsliste“ können nach Bedarf vergrößert und verkleinert werden.

**Um die Breite einer Spalte zu ändern:**

- ▶ Positionieren Sie den Mauszeiger über dem rechten Rand der Spalte
- ▶ Drücken und bewegen Sie die Maus, um die gewünschte Größe einzustellen

## Gruppen

iSale erlaubt Ihnen, Auktionen entweder manuell oder nach bestimmten Kriterien (z.B. Startpreis, eBay-Kategorie usw.) zu gruppieren. Bestimmte „Intelligente Gruppen“ wie „Laufende Auktionen“ oder „Beendete Auktionen“ sind bereits vordefiniert.

**Um eine neue Gruppe anzulegen und zu füllen:**

- ▶ Klicken Sie das Symbol „+“ am unteren linken Rand des Hauptfensters.
- ▶ Geben Sie einen Namen für die in der Liste erscheinende neue Gruppe ein.
- ▶ Wählen Sie eine Auktion.

oder

- ▶ Halten Sie die  $\mathbb{A}$ -Taste gedrückt, um mehrere Auktionen auszuwählen.
- ▶ Bewegen Sie Ihre ausgewählten Auktionen per Drag & Drop in die neue Gruppe.

## Um eine „Intelligente Gruppe“ anzulegen:

- ▶ Klicken Sie das Zahnrad-Symbol am unteren linken Rand des Hauptfensters.
- ▶ Wählen Sie die Art der Verknüpfung (erfüllt „eine“ oder „alle“ Bedingungen).
- ▶ Geben Sie die Kriterien für die neue Gruppe ein.
- ▶ Wählen Sie eine Sortierreihenfolge.



iSale fügt Ihrer Gruppe automatisch alle Auktionen hinzu, die den gewählten Kriterien entsprechen.

## Um Auktionen aus Gruppen heraus zu löschen:

- ▶ Wählen Sie eine Auktion.

oder

- ▶ Halten Sie die  $\mathbb{A}$ -Taste gedrückt, um mehrere Auktionen auszuwählen.
- ▶ Klicken Sie auf die Taste „-“ unterhalb der Auktionsliste.

oder

- ▶ Drücken Sie die Rückschritt-Taste.

- ▶ Klicken Sie im Dialog auf „Entfernen“, um die Auktionen nur aus der aktuellen Gruppe zu entfernen.

oder

- ▶ Klicken Sie auf „Löschen“, um die markierten Auktionen aus iSale komplett zu löschen.

**TIPP** Sie können Intelligente Gruppen erstellen um spezifische Auktionen zu finden, die Sie löschen möchten (z.B. alle Auktionen älter als 6 Monate)

## Auktionsliste

Die Auktionsliste zeigt alle Auktionen in der jeweils gewählten Gruppe. Sie haben die Wahl zwischen einem Listen-Layout und verschiedenen grafischen Stilen.

**TIPP** Das Listenlayout eignet sich besonders zur Anzeige sehr vieler Auktionen.

Benutzen Sie die Symbole, um zwischen der Listenansicht und der Ansicht mit Polaroids umzuschalten.



Mit Hilfe des Schiebereglers unter der Auktionsliste können Sie außerdem die Größe der Polaroids anpassen.

Bewegen Sie den Schieberegler unterhalb der Auktionsliste, um die Größe der Polaroids zu ändern.



Klicken Sie auf die Symbole links und rechts, um die minimale oder maximale Größe zu verwenden.

## Auktionsstatus

Unabhängig vom gewählten Anzeigemodus ist der Status für alle Auktionen sichtbar.

Status	Liste	Pinnwand
Entwurf		
Laufend		
Beendet		
Verkauft		
Nicht verkauft		

**TIPP** Beendete Auktionen wechseln nach dem nächsten Status-Update in den Status „Verkauft“ oder „Nicht verkauft“.

Bei laufenden und verkauften Auktionen zeigt iSale auch den (aktuellen) Preis an – entweder als eigene Spalte oder als kleines Preisschild:



## Auktionen löschen

Auktionen können aus einer Gruppe entfernt oder komplett gelöscht werden.

**Um eine Auktion aus iSale zu löschen:**

- ▶ Wählen Sie die zu löschende Auktion
- ▶ Klicken Sie auf die Taste „-“ unterhalb der Liste der Auktionen

**Um mehrere Auktionen zu löschen:**

- ▶ Halten Sie die ⌘-Taste gedrückt und klicken Sie jede Auktion an, die Sie löschen möchten

# Erstellen einer Auktion

In diesem Kapitel lernen Sie, wie eine Auktion mit iSale erstellt und eingerichtet wird. Versandoptionen, Preise und andere Details werden Schritt für Schritt erläutert.

## iSale autorisieren

Bevor Sie iSale verwenden können, muss das Programm für die Benutzung eines eBay-Kontos autorisiert werden. Nur so kann iSale Auktionen einstellen und den Status laufender Auktionen abrufen.

Wenn Sie noch kein aktives eBay-Konto haben, müssen Sie sich bei eBay registrieren.

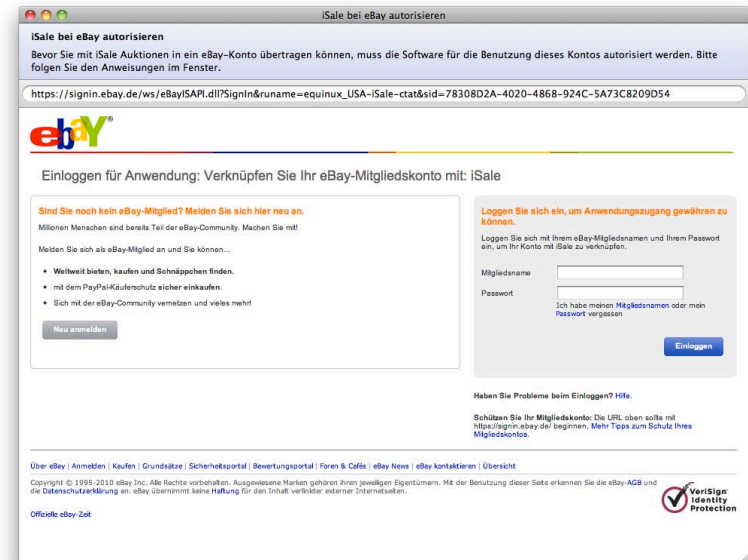
**Um ein neues eBay-Konto anzulegen, gehen Sie bitte wie folgt vor:**

- ▶ Besuchen Sie <http://www.ebay.de> (oder eine andere eBay-Website)
- ▶ Folgen Sie den Anweisungen zur Einrichtung eines neuen Kontos

Sobald Sie ein aktives eBay-Konto haben, können Sie iSale autorisieren.

Um iSale zu autorisieren, gehen Sie bitte wie folgt vor:

- ▶ Klicken Sie auf „Autorisieren“ am unteren rechten Fensterrand
- oder
- ▶ Wählen Sie „iSale express“ > „Einstellungen...“, und klicken Sie auf „eBay-Benutzer“
  - ▶ Klicken Sie auf das „+“-Symbol



Ein Browser-Fenster öffnet sich und zeigt die eBay-Anmeldung.

- ▶ Geben Sie Ihren Benutzernamen und Ihr Passwort ein
- ▶ Klicken Sie auf „Sign In Securely“

- ▶ Klicken Sie auf „Agree and Continue“

eBay überträgt jetzt im Hintergrund einen sog. „Authentication Token“, der iSale die Nutzung eines eBay-Kontos zum Einstellen von Auktionen erlaubt.

**TIPP** Ein „Authentication Token“ ist nur für eine begrenzte Zeit gültig, so dass Sie von Zeit zu Zeit einen neuen beantragen müssen. Sobald ein Token ungültig wird, blendet iSale eine Fehlermeldung von eBay beim Einstellen von Auktionen ein. Um einen neuen Token zu erhalten, folgen Sie bitte der Anleitung für die Autorisierung.

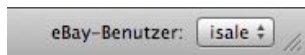
Wenn iSale autorisiert wurde, zeigt die Taste am unteren rechten Fensterrand den aktuellen eBay-Benutzernamen.

## Mehrere Konten

Sie können jederzeit weitere eBay-Konten autorisieren.

### Um weitere eBay-Konten zu autorisieren:

- ▶ Klicken Sie auf „Autorisieren“ am unteren rechten Fensterrand
- ▶ Wählen Sie „Benutzer hinzufügen“



oder

- ▶ Wählen Sie „iSale express“ > „Einstellungen...“, und klicken Sie auf „Benutzer“
- ▶ Klicken Sie auf das „+“-Symbol am unteren linken Rand

- ▶ Folgen Sie den Anweisungen zur Autorisierung von iSale (siehe oben)

### Um zwischen mehreren Konten zu wechseln:

- ▶ Öffnen Sie die Liste am unteren rechten Fensterrand
- ▶ Wählen Sie das gewünschte Konto

**TIPP** iSale überträgt Auktionen für den jeweils aktuellen Benutzer. Status-Abfragen werden dagegen für alle Konten gleichzeitig durchgeführt.

## Auktion erstellen

Bevor Sie eine Auktion an eBay übertragen, erstellen Sie in iSale einen Entwurf. Sie wählen die gewünschten Parameter wie Startpreis und Versandoptionen, stellen eine Artikelbeschreibung zusammen und fügen die passenden Bilder hinzu.

### Um eine neue Auktion zu erstellen, gehen Sie bitte wie folgt vor:

- ▶ Wählen Sie „Neue Auktion“ aus dem Menü „Ablage“

oder

- ▶ Klicken Sie auf die Taste „+“ am unteren Rand der Liste der Auktionen

iSale öffnet automatisch die Liste der Vorlagen, so dass Sie das gewünschte Design auswählen können (Details finden Sie im Kapitel „Artikelbeschreibung“).

Alle neuen Auktionen werden automatisch in der Gruppe „Entwürfe“ gespeichert. Alle Auktionen, die noch nicht an eBay übertragen wurden, werden hier abgelegt.

Die meisten der folgenden Schritte setzen keine aktive Internet-Verbindung voraus. Es gibt allerdings zwei Ausnahmen: der Kategorien-Browser und die Anzeige der Artikelmerkmale müssen Kontakt mit den eBay-Servern aufnehmen. Wenn Sie eine Kategorie oder bestimmte Artikelmerkmale für Ihren Artikel einstellen, benötigt iSale eine aktive Internet-Verbindung.

## Wechsel in den Bearbeitungsmodus

Neue Auktionen befinden sich automatisch im Bearbeitungsmodus. Um andere Entwürfe zu bearbeiten, können Sie manuell in diesen Modus wechseln.

### Um in den Bearbeitungsmodus zu wechseln:

- ▶ Wählen Sie die Auktion, die Sie bearbeiten möchten.
- ▶ Klicken Sie auf „Bearbeiten“ am unteren Rand des Hauptfensters.

## Artikelbezeichnung

Nachdem eine neue Auktion erstellt wurde, wird automatisch der Platzhalter für die Artikelbezeichnung ausgewählt.



iSale verwendet diese Bezeichnung auch in der Liste der Auktionen. Allerdings können Sie den Listentitel unabhängig von der Artikelbezeichnung ändern. Das kann etwas verwirrend sein, wenn Sie in intelligenten Gruppen nach der Artikelbezeichnung filtern (iSale berücksichtigt in diesem Fall sowohl den Listentitel als auch die Artikelbezeichnung).



Der Titel in der Auktionsliste kann sich von dem auf eBay benutzten Titel unterscheiden.

**TIPP** Wenn Sie eine Artikelbezeichnung wählen, sollten Sie sich immer in Ihre potenziellen Kunden versetzen: Wie würden Sie nach Ihrem Artikel bei eBay suchen?


Unterhalb der Artikelbezeichnung finden Sie zwei Optionen zur Formatierung des Titel und ein Feld für einen Untertitel. Diese Optionen beziehen sich auf die Anzeige Ihrer Auktion bei eBay. Sie werden zusätzlich berechnet und erhöhen die Angebotsgebühr.

### Um Ihre Artikelbezeichnung zu formatieren oder einen Untertitel hinzuzufügen:

- ▶ Markieren Sie die Optionen „Fett“ und/oder „Hervorgehoben“ unterhalb des Auktionstitels.
- ▶ Falls gewünscht, geben Sie einen Untertitel ein.

## Artikelanzahl

Wenn Sie mehr als einen Artikel verkaufen möchten, können Sie das Feld „Anzahl“ verwenden. Wenn Sie z.B. 10 Exemplare der DVD „Findet Nemo“ verkaufen möchten, geben Sie „10“ ein. Der voreingestellte Wert ist „1“.



Anzahl   Private Auktion

Klicken Sie hier und geben Sie die Anzahl der Artikel ein, die Sie verkaufen möchten.

## Private Auktion

Mit dieser Option können Sie den Namen Ihrer Bieter bei eBay ausblenden. Diese Maßnahme empfiehlt sich bei sehr teuren Artikeln oder bei Artikeln, deren öffentlicher Kauf Ihren Bietern unan-

genehm sein könnte.

### Um Ihre Auktion als privat zu markieren:

- ▶ Markieren Sie die Option „Private Auktion“ neben dem Feld „Anzahl“.

## eBay-Website

Mit der Option „eBay Website“ legen Sie die Region fest, in der Sie Ihren Artikel anbieten möchten. Auf diese Weise können Sie Ihre Artikel in anderen Ländern verkaufen. eBay bietet eine Reihe von lokalen Websites auf der ganzen Welt an.



eBay-Website   
Artikelstandort

Wählen Sie die eBay-Website, auf der Ihr Artikel eingestellt werden soll.

**TIPP** Bitte beachten Sie die Richtlinien und die Landessprache der gewählten eBay-Website. Wenn Sie einen Artikel auf der französischen Website anbieten, sollten Sie Ihre Artikelbeschreibung auf Französisch formulieren.

## Artikelstandort

Um den Standort Ihres Artikels anzugeben:

- ▶ Klicken Sie auf den Pfeil neben dem Feld „Artikelstandort“. Ein Dialogfenster erscheint. Geben Sie die gewünschten Daten ein und klicken Sie auf „OK“.

Land:

Postleitzahl:

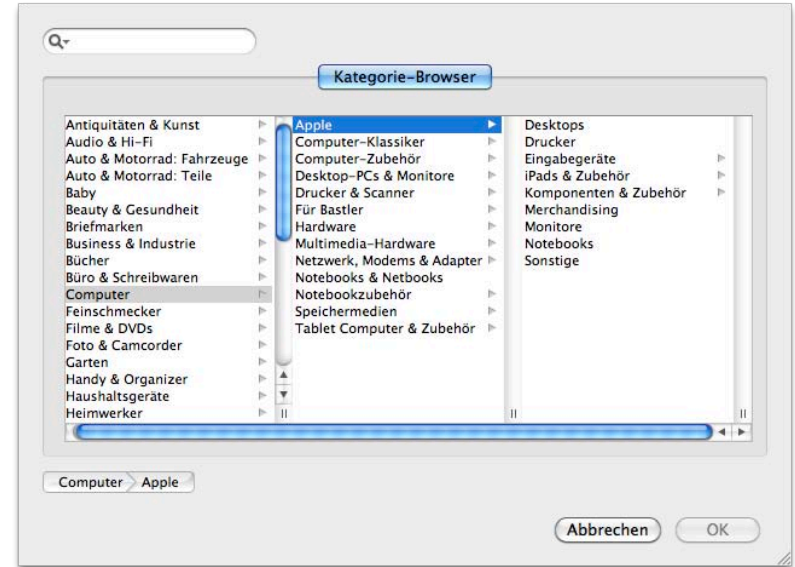
Ort:

Wählen Sie ein Land.

Geben Sie die Postleitzahl und die Bezeichnung des Artikelstandorts ein (z.B. München).

## Kategorie

Im nächsten Schritt müssen Sie die Kategorie wählen, in der Sie Ihren Artikel anbieten möchten. Die verfügbaren Kategorien werden von eBay festgelegt. iSale lädt die Liste der Kategorien regelmäßig von eBay und speichert sie auf Ihrer Festplatte.



Um eine Kategorie auszuwählen, gehen Sie bitte wie folgt vor:

- ▶ Klicken Sie auf den Pfeil neben dem Feld „Hauptkategorie“

Ein Dialog mit dem Kategorie-Browser öffnet sich.

- ▶ Wählen Sie eine Kategorie aus der linken Spalte
- ▶ Wählen Sie die passenden Unterkategorien, wenn sie erscheinen
- ▶ Klicken Sie auf „OK“

## Zweitkategorie

Sie können Ihren Artikel auch in mehreren Kategorien gleichzeitig anbieten.

### Um eine Zweitkategorie auszuwählen:

- ▶ Klicken Sie auf das grüne Symbol „+“ neben der „Hauptkategorie“
- ▶ Folgen Sie der Anleitung zum Wählen der Hauptkategorie (s. oben)

**TIPP** eBay erhebt zusätzliche Gebühren für das Einstellen einer Auktion in mehreren Kategorien

### Aktuelle Auktionen in der gewählten Kategorie

Um Ihren Startpreis zu setzen, sollten Sie sich am Preis ähnlicher Artikel derselben Kategorie orientieren. iSale bietet Ihnen einen direkten Link zu den aktuellen Auktionen in Ihrer Kategorie.

### Um die aktuellen Auktionen anzusehen:

- ▶ Öffnen Sie den Kategorie-Browser (s.o.)
- ▶ Wählen Sie die gewünschte Kategorie
- ▶ Klicken Sie im Kategoriepfad am unteren Fensterrand auf die Kategorie, die sie bei eBay sehen möchten

Die eBay-Website mit den aktuellen Auktionen in der gewählten Kategorie öffnet sich.

## Produktkatalog

Für manche Kategorien bietet eBay einen Produktkatalog an. Darüber können Produktdetails und technische Angaben gesucht und automatisch in der Auktion eingebunden werden.

### Um ein Produkt im Katalog zu suchen:

- ▶ Wenn Ihre Kategorie den Produktkatalog unterstützt, aktivieren Sie die Option
- ▶ Klicken Sie auf den Pfeil um das Suchfeld zu öffnen
- ▶ Geben Sie einen Suchbegriff für Ihr Produkt ein (z.B. "iPod")



- ▶ Klicken Sie auf "Auswählen" um den Katalogeintrag zu übernehmen

Jetzt werden Herstellerangaben und technische Details automatisch mit Ihrer Auktion auf der eBay Webseite dargestellt und Ihr Produkt kann leichter gefunden und verglichen werden.



**Hinweis:** Die Suche im Produktkatalog ist Kategorieabhängig, also können Sie nur nach Produkten suchen, die in Ihrer Kategorie auftreten (z.B. "iPod" in der "MP3-Player" Kategorie).

**TIPP** Wenn Sie keinen Auktionstitel eingegeben haben, schlägt iSale einen Titel anhand des Produktkatalogs vor.

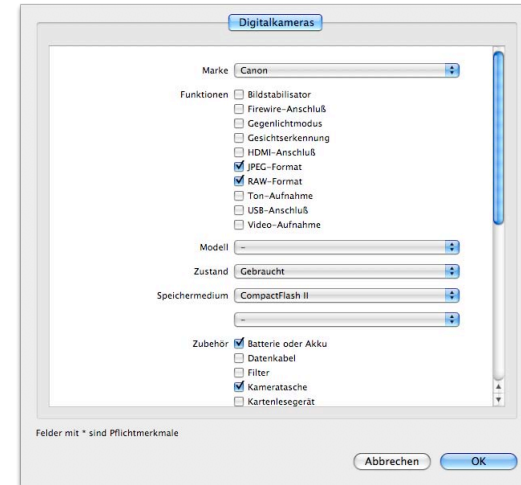
## Artikelmerkmale

Für die meisten Kategorien können bei eBay sogenannte Artikelmerkmale angegeben werden. Diese verfügbaren Attribute werden von eBay festgelegt, sie variieren von Kategorie zu Kategorie.

Mit Artikelmerkmalen erhöhen Sie Ihre Verkaufschancen, indem Sie potenziellen Käufern genaue Informationen über Ihren Artikel geben.

**Um Artikelmerkmale einzustellen, gehen Sie bitte wie folgt vor:**

- ▶ Aktivieren Sie die Option „Artikelmerkmale verwenden“
- ▶ Klicken Sie auf den grauen Pfeil neben „Artikelmerkmale“
- ▶ Geben Sie alle verfügbaren Informationen zu Ihrem Artikel ein. Mit einem Stern (\*) gekennzeichnete Merkmale müssen angegeben werden



## Artikelzustand

eBay bietet auch die Möglichkeit, Angaben über den Zustand Ihres Artikels zu machen und setzt dies in einigen Kategorien sogar voraus.

Der Zustand ist separat von den Artikelmerkmalen anzugeben und wird je nach gewählter Kategorie angezeigt.

**Um einen Artikelzustand anzugeben:**

- ▶ Wählen Sie Ihre Kategorie
- ▶ Wählen Sie den Artikelzustand aus



ren Artikel fest. Die Währung wird automatisch an die gewählte eBay-Website angepasst.

**TIPP** eBay Canada unterstützt sowohl Kanadische Dollar als auch US-Dollar.

Klicken Sie hier und geben Sie den Startpreis ein.



## Facebook

iSale kann Auktionen auf Ihrer Facebook-Seite anzeigen, damit Ihre Freunde sehen, was Sie im Moment verkaufen. Weitere Details finden Sie im „Anhang: Einstellungen“.



Wählen Sie diese Option, um Ihre Auktionen auf Ihrer Facebook-Seite anzuzeigen.

Beachten Sie bitte, dass die eBay-Gebühren von der Höhe des Startpreises abhängen – ein höherer Startpreis bedeutet auch höhere Gebühren. Die meisten eBay-Auktionen beginnen bei 1,00 €, selbst wenn der Artikel einen höheren Wert hat. Durch die große Menge der Bieter bei eBay erreichen die Auktionen in der Regel sehr schnell einen realistischen Marktpreis.

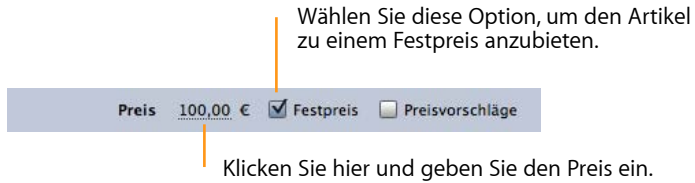
Die Verfügbarkeit der im Folgenden beschriebenen Preisoptionen hängt von Ihrem Bewertungsprofil ab. Bestimmte Optionen sind erst ab einer bestimmten Anzahl positiver Bewertungen verfügbar. Weitere Informationen finden Sie auf den eBay-Websites.

## Fester Preis

Statt eines Startpreises können Sie auch einen festen Preis angeben. Festpreis-Auktionen sind keine echten Auktionen: Die Käufer können einen Artikel kaufen, aber nicht auf ihn bieten.

## Preis

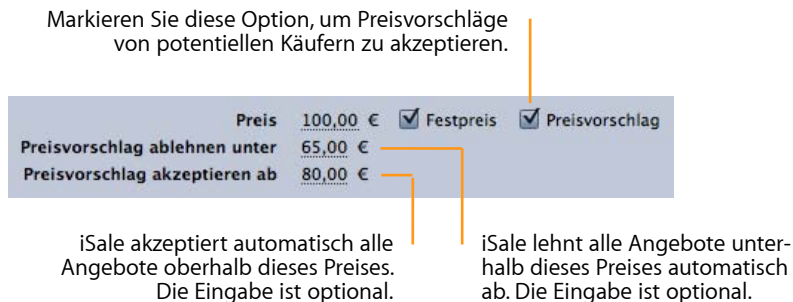
Eine der wichtigsten Einstellungen ist natürlich der Startpreis für Ihre Auktion. Damit setzen Sie zugleich das Mindestgebot für Ih-



Wenn Sie einen Festpreis für Ihre Auktion angeben, können Sie auch die eBay-Funktion „Preisvorschläge“ auswählen, die es Käufern und Verkäufern ermöglicht, Preise schnell, einfach und sicher online auszuhandeln.

Die Option „Preis vorschlagen“ ermöglicht es Ihnen, den Verkaufspreis mit dem Verkäufer auszuhandeln. So haben Sie die Chance, einen Artikel möglicherweise unter dem Sofort-Kaufen-Preis zu erwerben.

iSale gibt Ihnen auch die Möglichkeit, automatisch alle Angebote unterhalb einer bestimmten Schwelle abzulehnen, und alle Angebote oberhalb einer bestimmten Schwelle zu akzeptieren. Diese Schwellenwerte sind für Käufer natürlich nicht einsehbar.



In dem abgebildeten Beispiel könnte ein potentieller Käufer einen beliebigen Preis unter 100 € vorschlagen. Schlägt er 65 € oder

weniger vor, so wird das Angebot automatisch abgelehnt. Schlägt er 80 € oder mehr vor, so wird das Angebot angenommen. Liegt der vorgeschlagene Preis zwischen 65 und 80 €, so schickt Ihnen eBay eine Benachrichtigungs-E-Mail, in der Sie den Preisvorschlag annehmen oder ablehnen können.

**TIPP** Ein fester Preis kann nicht mit einer der folgenden Preisoptionen kombiniert werden.

## Sofort Kaufen

Wenn Sie eine „echte“ Auktion einstellen, aber gleichzeitig einen festen Preis angeben möchten, können Sie die Option „Sofort Kaufen“ nutzen. Damit haben Sie die Möglichkeit, neben dem normalen Startpreis einen zweiten Preis (Sofort-Kaufen-Preis) anzugeben.

### Um einen Sofort-Kaufen-Preis anzugeben:

- ▶ Wählen Sie das Feld neben „Sofort-Kaufen-Preis“ und geben Sie den Preis ein

Solange keine Gebote für Ihren Artikel vorliegen, kann er zum Sofort-Kaufen-Preis gekauft werden. Wenn ein Gebot abgegeben wurde, ist die Sofort-Kaufen-Option nicht länger aktiv. Weitere Informationen finden Sie auf den eBay-Websites.

**TIPP** Fester Preis und Sofort-Kaufen-Preis wirken auf den ersten Blick sehr attraktiv für Verkäufer. Sie sollten allerdings beachten, dass Sie den Marktpreis Ihres Artikel über-

oder unterschätzen können – und dadurch den Artikel nicht oder zu einem zu geringen Preis verkaufen.

## Mindestpreis

Ein Mindestpreis ist der niedrigste Preis, zu dem Sie Ihren Artikel verkaufen möchten. Wenn ein Gebot diesen Preis nicht erreicht, müssen Sie Ihren Artikel nicht an den Bieter verkaufen. Sie können einen Mindestpreis gemeinsam mit einem Startpreis angeben.

### Um einen Mindestpreis anzugeben:

- ▶ Wählen Sie das Feld neben „Mindestpreis“ und geben Sie den Preis ein

Startpreis	1,00 €	<input type="checkbox"/> Festpreis
Sofort-Kaufen-Preis	25,00 €	
Mindestpreis	30,00 €	

Der Mindestpreis wird den Bietern nicht angezeigt, aber sie erhalten eine Nachricht, ob ihr Gebot den Mindestpreis erreicht hat.

## Dauer und Smart Date

Nachdem Sie die Preisoptionen gewählt haben, sollten Sie die Dauer und das Startdatum Ihrer Auktion angeben.

### Um die Auktionsdauer festzulegen:

- ▶ Wählen Sie die gewünschte Dauer aus dem Einblendmenü „Dauer“

Mit iSale können Sie auch das Ende Ihrer Auktionen exakt planen: Geben Sie das gewünschte Enddatum an und iSale errechnet das passende Startdatum für die gewählte Dauer.

Mit dieser „Smart Date“-Funktion bietet Ihnen iSale eine weitere Möglichkeit, Ihre Auktionen im Griff zu behalten.

### Um die „Smart Date“-Funktion zu verwenden:

- ▶ Aktivieren Sie die Funktion

Dauer	7 Tage
Bevorzugte Enddaten	<input checked="" type="checkbox"/> Enddatum wählen
	startet am 20.02 endet am 27.02.2008 um 11:47 CET

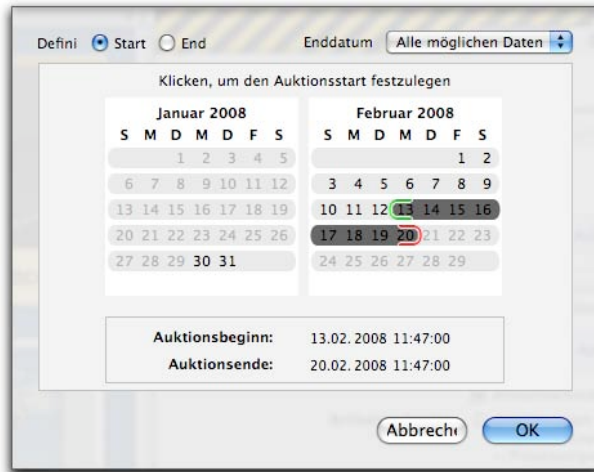
- ▶ Klicken Sie auf den grauen Pfeil, der darunter erscheint

Ein Kalender öffnet sich, so dass Sie Start- oder Enddatum angeben können.

- ▶ Klicken Sie auf das gewünschte Datum, um das Startdatum festzulegen

oder

- ▶ Klicken Sie auf das „Ende“-Feld am oberen Fensterrand
- ▶ Klicken Sie auf das gewünschte Datum, um das Startdatum festzulegen



- ▶ Wenn Sie das „Smart Date“-Menü öffnen, sehen Sie eine Liste der voreingestellten „Smart Dates“. Um eines dieser Daten einzustellen, wählen Sie es aus der Liste.

**TIPP** Weitere Informationen zu voreingestellten „Smart Dates“ finden Sie im „Anhang: Einstellungen“.

- ▶ Sie können Start- und Enddatum auch manuell eingeben, indem Sie auf den entsprechenden Tag im Kalender klicken

Wenn Sie eine Auktion mit „Smart Date“ an eBay übertragen, speichert eBay die Auktion und startet sie zur gewählten Uhrzeit am gewählten Tag.

**TIPP** Denken Sie an Ihre Zielgruppe, wenn Sie Startdatum und Dauer einer Auktion festlegen. Käufer von Antiquitäten sitzen selten morgens um 3 Uhr an ihrem Computer, Käufer von Videospiele eventuell schon.

## Zahlung

Wenn Sie Ihre Zahlungsoptionen angeben, sollten Sie nur Optionen wählen, die Sie tatsächlich akzeptieren.

### Um die Zahlungsoptionen anzugeben:

- ▶ Klicken Sie auf den kleinen grauen Pfeil neben „Zahlungsoptionen“
- ▶ Aktivieren Sie die gewünschten Zahlungsoptionen auf der Liste
- ▶ Um Details zur Zahlung anzugeben, verwenden Sie bitte das Feld „Zahlungshinweise“ (optional)
- ▶ Wenn Sie PayPal verwenden, geben Sie bitte die Email-Adresse für Ihr PayPal-Konto an

Zahlungsdetails siehe Artikelbeschreibung  
 Überweisung  
 Überweisung Plus  
 Kreditkarte  
 Bezahlung bei Abholung  
 Nachnahme  
 Elektronisches Lastschriftverfahren  
 PayPal

PayPal E-Mail-

Zahlungshinweise:

Abbrechen OK

PayPal, ein Unternehmen von eBay, wurde 1998 gegründet und erlaubt es Firmen und Privatleuten, Zahlungen einfach, sicher und schnell abzuwickeln. PayPal stützt sich auf die bestehende Infrastruktur von Bankkonten bzw. Kreditkarten und verwendet das modernste System zur Betrugsprävention. Für weitere Informationen über den sicheren, globalen Service von PayPal besuchen Sie bitte die [Website](#) des Unternehmens.

Die meisten privaten Verkäufer bieten Überweisung, Scheck oder Barzahlung bei Abholung als Zahlungsoptionen an. Sie können auch „Zahlungsdetails siehe Artikelbeschreibung“ auswählen die Artikelbeschreibung entsprechend ergänzen (s. unten).

## Versand

Eine weitere wichtige Einstellung ist der Versand. Sie haben die Wahl zwischen Abholung (kein Versand) und einer Reihe von Versandoptionen. Auch hier können Sie die Details in die Artikelbeschreibung integrieren.

Erfolgreiche Verkäufer geben die genauen Versandkosten für ihre Artikel an. Ohne diese Information wissen potenzielle Käufer nicht genau, welche Gesamtkosten anfallen.

### Um einen Artikel nur zur Abholung anzubieten:

- ▶ Aktivieren Sie die Option „Kein Versand – Ware muss abgeholt werden“ neben dem Feld „Versand“

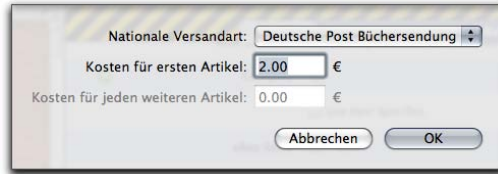
### Um Versandziele und -optionen anzugeben:

- ▶ Wenn Sie zusätzliche Versandziele angeben möchten, klicken Sie auf den kleinen grauen Pfeil neben „Versandziele“

**TIPP** Das „Heimatland“ einer eBay-Website gehört immer zu den Versandzielen: Artikel, die auf ebay.de angeboten werden, werden immer innerhalb Deutschlands verschickt (wenn Versand grundsätzlich verfügbar ist).

- ▶ Klicken Sie auf den kleinen grauen Pfeil neben „Nationale Versandoptionen“
- ▶ Wählen Sie die gewünschte(n) Option(en) aus der Liste

- ▶ Geben Sie die Versandkosten für Ihren Artikel an



Nationale Versandart: Deutsche Post Büchersendung

Kosten für ersten Artikel: 2.00 €

Kosten für jeden weiteren Artikel: 0.00 €

Abbrechen OK

- ▶ Wenn Sie mit Ihrer Auktion mehrere Artikel verkaufen (Anzahl > 1, s. oben), können Sie Versandkosten für weitere Artikel angeben (wenn ein Käufer mehrere Artikel gleichzeitig erwirbt)
- ▶ Wenn Sie Versand in andere Länder anbieten, klicken Sie auf den kleinen grauen Pfeil neben „Internationale Versandoptionen“
- ▶ Geben Sie die internationalen Versandoptionen an

## Berechneter Versand (eBay US)

eBay bietet einen berechneten Versand über UPS an. Mit dieser Option können Sie Größe und Gewicht Ihres Artikel angeben – die Versandkosten werden automatisch berechnet.

### Um den berechneten Versand anzubieten:

- ▶ Aktivieren Sie die Option „Berechnet“
- ▶ Klicken Sie auf den kleinen grauen Pfeil neben „Berechneter Versand“
- ▶ Geben Sie die erforderlichen Informationen ein



Paket-Typ: USPS Flat Rate Envelope  Spezialmaße

Absender PLZ:  Zusätzliche Kosten: 0,00 US\$

Breite: 0 Zoll Gewicht: 0 Pfund

Länge: 0 Zoll und 0 Unzen

Tiefe: 0 Zoll

Abbrechen OK

## Versandversicherung

Es wird empfohlen, für wertvolle und empfindliche Artikel eine Versandversicherung anzubieten.

### Um eine Versandversicherung anzubieten:

- ▶ Öffnen Sie das Menü neben „Versandversicherung“
- ▶ Wählen Sie die gewünschte Einstellung

# Artikelbeschreibung

Nachdem Sie alle Einstellungen gewählt haben, fehlt Ihrer Auktion noch eine interessante Artikelbeschreibung und ein aufregendes Design.

Wenn Sie Ihre Artikelbeschreibung verfassen, sollten Sie die Perspektive der Käufer einnehmen: Was ist Ihren potenziellen Käufern wichtig? Welche Details müssen erwähnt werden?

Nennen Sie alle relevanten Informationen über Ihren Artikel (Zustand, Alter etc).

Wenn Sie Zahlungs- und Versanddetails nicht bereits angegeben haben, können Sie diese Informationen auch in die Artikelbeschreibung integrieren.

**TIPP** Seien Sie ehrlich. Auch wenn die angebotene Platte einen Kratzer oder die Hose ein Loch hat – Ihre Käufer müssen wissen, worauf sie bieten. Falsche oder fehlende Angaben schaden Ihrem Bewertungsprofil bei eBay.

## Vorlagen

iSale wird mit einer Reihe von professionellen Vorlagen ausgeliefert. Ein Klick genügt, um aus Ihrem Entwurf eine einzigartige Auktion zu machen. Erstellen Sie Ihre Beschreibung, fügen Sie Bilder per Drag&Drop hinzu – fertig. Ihre Auktionen sahen noch nie so gut aus!

iSale-Vorlagen bestehen aus Grafiken, Layout- und Stilvorgaben, d.h. sie werden mit Hintergrund, Rahmen und passender Textformatierung geliefert.

## What you see is what you get

Wenn Sie Text in Ihre Vorlage eingeben, erscheint er genau wie später auf Ihrer Auktionsseite bei eBay. Dasselbe gilt für Bilder: Bewegen Sie sie per Drag&Drop in die „Bildfelder“, um einen Eindruck von Ihrer fertigen Auktion zu bekommen.

## Vorlagen anwenden

Vorlagen können auf jede Auktion im Status „Entwurf“ angewandt werden.

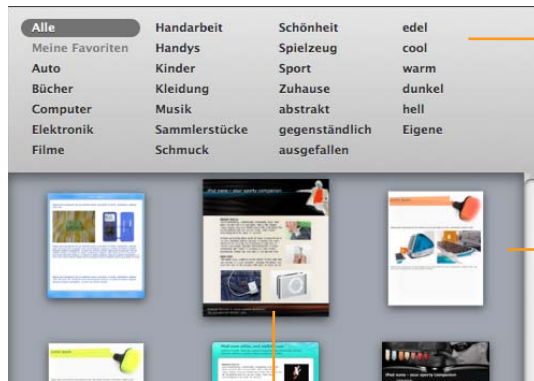
## Um eine Vorlage auszuwählen:

- ▶ Wählen Sie eine Auktion aus
- ▶ Klicken Sie auf „Vorlagen“ am oberen Rand des Hauptfensters

Klicken Sie hier, um den Vorlagenbereich ein- bzw. auszublenden.



iSale blendet neben den Auktionsdetails eine Liste mit Vorlagen ein.



Filtern Sie die Liste der Vorlagen, indem Sie eine Kategorie auswählen (wenn gewünscht).

Klicken Sie auf eine Vorlage, um sie auszuwählen.

Die gewählte Vorlage „pulsirt“, um die Auswahl zu markieren.

- ▶ Schließen Sie den Vorlagenbereich durch einen erneuten Klick auf das „Vorlagen“

## Vorlagen als Favoriten kennzeichnen

Vorlagen, die Sie besonders gerne verwenden, können Sie als Favorit kennzeichnen um diese in der Kategorie „Meine Favoriten“ abzulegen.

### Um eine Vorlage zu „Meine Favoriten“ hinzuzufügen:

- ▶ Wählen Sie die gewünschte Vorlage aus
- ▶ Klicken Sie mit der rechten Maustaste (oder während Sie die CTRL-Taste gedrückt halten) auf die Vorlage und wählen Sie „Zu den Favoriten hinzufügen“.



Sie können Ihre Favoriten auswählen, indem Sie die Kategorie „Meine Favoriten“ auswählen.

### Um eine Vorlage aus „Meine Favoriten“ zu entfernen:

- ▶ Wählen Sie die zu entfernende Vorlage aus
- ▶ Klicken Sie mit der rechten Maustaste (oder während Sie die CTRL-Taste gedrückt halten) auf die Vorlage und wählen Sie „Aus den Favoriten entfernen“.

# Layout anpassen

Jede Vorlage enthält bestimmte Text- und Bildfelder, die das Layout der Vorlage bilden. Dieses Layout kann geändert werden, entweder für eine einzelne Auktion oder dauerhaft.

## Um ein Vorlagenlayout zu ändern:

- ▶ Klicken Sie auf das "Layout"-Symbol am oberen Rand des iSale-Fensters



Klicken Sie hier, um die Layout-Elemente ein- bzw. auszublenden.

oder

- ▶ Wählen Sie „Layout“ > „Layout-Elemente einblenden“ aus der Menüleiste

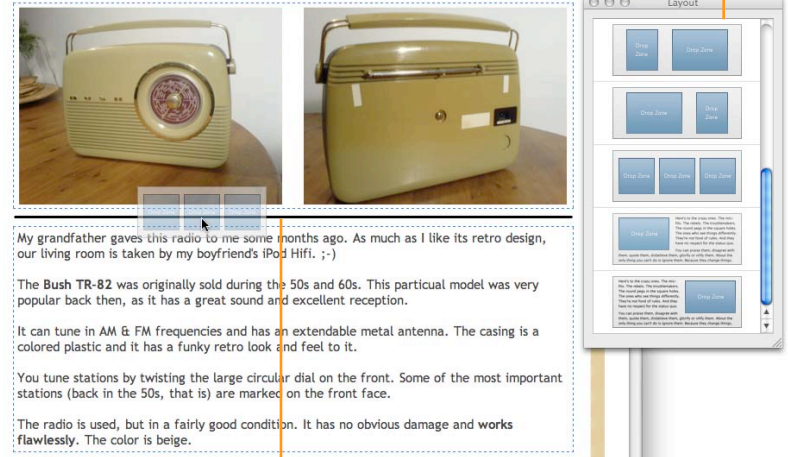
Ein Layout-Fenster öffnet sich und zeigt eine Reihe von Layout-Elementen, die aus Text- und Bildfeldern bestehen.

## Um Ihrer Auktion ein neues Layout-Element hinzuzufügen:

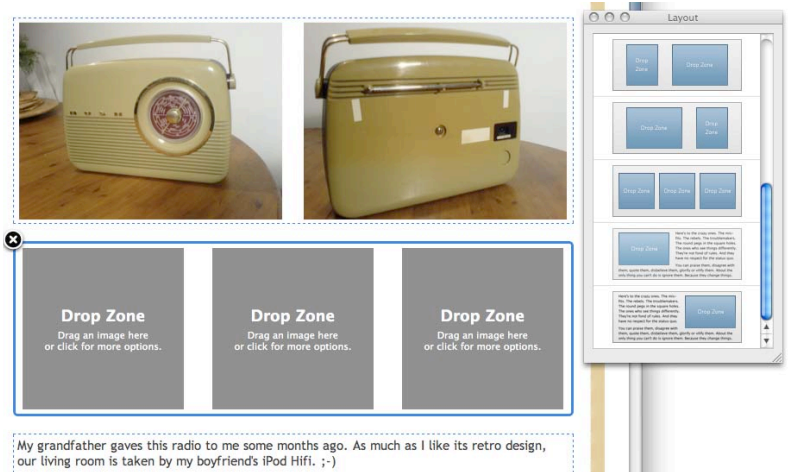
- ▶ Bewegen Sie das Element per Drag & Drop aus dem Layout-Fenster in das bestehende Layout

Während Sie das Element über das Layout bewegen, erscheint ein schwarzer Balken als Einfügemarke.

Bewegen Sie ein Element aus dem Fenster in die Vorlage.



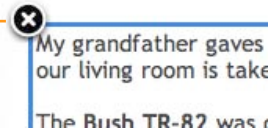
Ein schwarzer Balken zeigt an, wo das Element im Layout eingefügt wird.



## Um ein Element aus dem Layout zu entfernen:

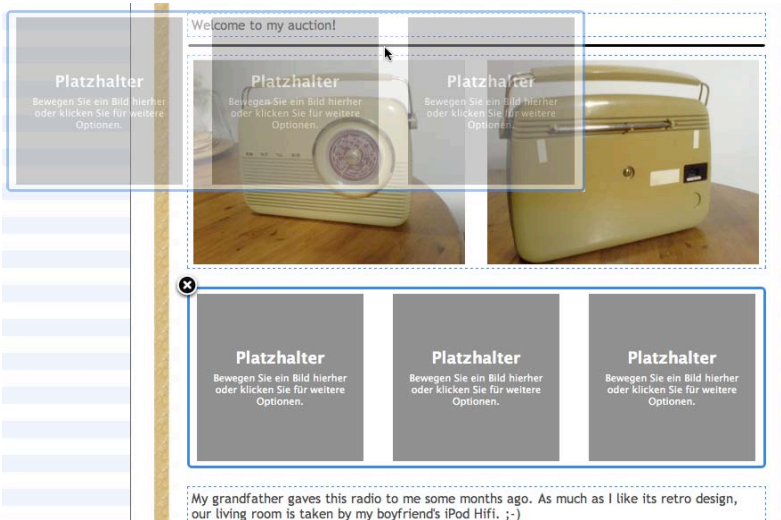
- ▶ Klicken Sie auf ein Layout-Element
- ▶ Klicken Sie in das „X“ in der linken oberen Ecke des ausgewählten Elements

Klicken Sie hier, um das Layout-Element zu entfernen.



## Um ein Element im Layout zu verschieben:

- ▶ Platzieren Sie den Mauszeiger über einem Layout-Element (aber nicht über einem Bildfeld), drücken Sie die Maustaste und bewegen Sie die Maus nach oben oder unten. Ein schwarzer Balken zeigt die neue Position des Elementes an.



Änderungen am Layout einer bestimmten Auktion haben keine Auswirkungen auf neue Auktionen mit derselben Vorlage, wenn Sie Ihre Änderungen nicht speichern.

## Eigene Vorlagen speichern

Nachdem Sie das Layout angepaßt haben, können Sie das Ergebnis als Vorlage speichern, um es für weitere Auktionen verwenden zu können.

## Um ein geändertes Layout zu speichern:

- ▶ Wählen Sie „Layout“ > „Layout als Vorlage speichern...“

Gespeicherte Vorlagen erscheinen im Vorlagenbereich unter dem Schlüsselwort „Eigene“.

## Um eine eigene Vorlage zu löschen:

- ▶ Klicken Sie mit der rechten Maustaste (bzw. mit gedrückter ctrl-Taste) auf die Vorlage
- ▶ Wählen Sie „Vorlage löschen“



Um ein geändertes Layout auf die ursprüngliche Form zurückzusetzen:

- ▶ Wählen Sie „Layout“ > „Layout zurücksetzen“

Beim Zurücksetzen des Layouts auf die ursprüngliche Vorlage gehen alle Texte und Bilder in neu hinzugefügten Layout-Elementen verloren.

## Artikelbeschreibung verfassen

Nachdem Sie eine Vorlage gewählt haben, können Sie mit dem Verfassen der Artikelbeschreibung beginnen.

**Um eine Artikelbeschreibung zu verfassen:**

- ▶ Klicken Sie auf „Bearbeiten“ am unteren Rand des Hauptfensters
- ▶ Klicken Sie in eines der Textfelder (s. unten), um Text hinzuzufügen, zu bearbeiten oder zu ersetzen
- ▶ Fügen Sie Ihre Bilder hinzu. Detaillierte Informationen finden Sie unter „Bilder hinzufügen“
- ▶ Um den Bearbeitungsmodus zu verlassen, klicken Sie erneut auf „Bearbeiten“

## Textfelder

Jede Vorlage enthält eine Reihe von Textfeldern. Diese Felder sind optimal geeignet, um Ihrer Artikelbeschreibung eine passende Struktur zu geben. Der Vorteil für Sie und Ihre Käufer: Sie können sehr schnell neue Auktionen erstellen, die Ihren Käufern einen klaren, nachvollziehbaren Aufbau bieten.

**Die meisten Vorlagen enthalten folgende Felder:**

- ▶ **Titel:** Dieser Titel muss nicht identisch sein mit dem vorher festgelegten Auktionstitel (der von eBay für Listen verwendet wird).
- ▶ **Einleitung:** Hier können Sie eine freundliche Begrüßung oder eine kurze Übersicht zu Ihrem Artikel eingeben
- ▶ **Artikelbeschreibung:** Fügen Sie hier eine ausführliche Beschreibung hinzu
- ▶ **Zahlung:** In diesem Textfeld ist Platz für die Zahlungsbedingungen (z.B. Rücknahme)
- ▶ **Versand:** Versanddetails, falls Sie diese nicht in den Auktionseinstellungen angegeben haben
- ▶ **Fußzeile:** Fügen Sie hier eine Abschiedsnachricht ein („Viel Spaß beim Bieten!“). Sie können auch eine Standard-Nachricht in den Einstellungen angeben (weitere Informationen finden Sie im „Anhang: Einstellungen“)

Alle Textfelder sind optional – wenn Sie keinen Text eingeben, erscheint das Feld nicht in der fertigen Auktion. Sie haben auch die Möglichkeit, für jedes Textfeld einen Textbaustein anzugeben (etwa um Ihre üblichen Zahlungsbedingungen in jeder Auktion gleichlautend zu erläutern). Details finden Sie im „Anhang: Einstellungen“.

**TIPP** Sie können jederzeit zusätzliche Textfelder hinzufügen, wie unter „Layout anpassen“ beschrieben.

Bildfelder, der zweite Typ von Layout-Elementen, werden im nächsten Kapitel beschrieben.

# Bilder einfügen

Wie für alle anderen Märkte gilt auch für eBay: Die Käufer möchten die Ware sehen. Gute Bilder sind deshalb außerordentlich wichtig, und mit iSale wird die Einbindung von Bildern zum Kinderspiel.

## Bilder einsetzen

iSale kann Bilder aus iPhoto, Aperture, von Ihrer Festplatte oder aus dem Internet verwenden.

### Um Bilder aus dem Internet einzusetzen:

- ▶ Bewegen Sie ein Bild aus Ihrem Webbrowser in ein Bildfeld

### Um lokal gespeicherte Bilder einzusetzen:

- ▶ Klicken Sie auf ein Bildfeld
- ▶ Klicken Sie auf das Symbol ganz links unterhalb des Bildfeldes. (Alternativ können Sie auf das Bildfeld doppelklicken.)

Ein Medien-Fenster öffnet sich.

### Um Bilder von Ihrer Festplatte einzusetzen:

- ▶ Wählen Sie den gewünschten Ordner
- ▶ Wählen Sie das gewünschte Bild
- ▶ Klicken Sie auf „Öffnen“

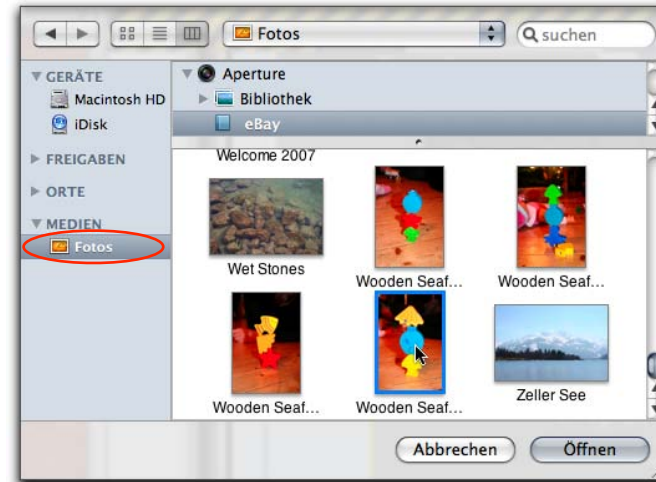
*oder (wenn Sie das Medien-Fenster nicht verwenden)*

- ▶ Lokalisieren Sie das Bild-Dokument im Finder

- ▶ Bewegen Sie es auf ein Bildfeld

### Um ein Bild aus iPhoto oder Aperture einzusetzen:

- ▶ Klicken Sie im Medien-Fenster auf die „Fotos“-Kategorie



- ▶ Wählen Sie iPhoto oder Aperture aus der Programmliste oben
- ▶ Wählen Sie das gewünschte Album
- ▶ Wählen Sie das passende Bild
- ▶ Klicken Sie auf „Öffnen“

## Skalierung und Beschneidung

iSale optimiert Bilder automatisch, bevor sie an eBay (oder einem der anderen Bilderdienste) übertragen werden. Alle Bilder werden beim Import skaliert und auf Ihrer Festplatte gespeichert, um Speicherkapazität und andere Ressourcen zu sparen.

iSale skaliert Bilder auf die eBay-Standardgröße (400 × 300 Pixel) oder das XXL-Format (880 × 660 Pixel) wenn diese Option gewählt wurde (Details s. unten).

#### Um Bilder manuell zu skalieren und zu beschneiden:

- ▶ Klicken Sie auf ein Bild, um es auszuwählen
- ▶ Bewegen Sie den Größenregler, bis das Bild die gewünschte Größe hat
- ▶ Drücken Sie die Maustaste über dem Bild und bewegen Sie es, um den sichtbaren Ausschnitt zu verändern



## Bilder entfernen

Bilder können jederzeit wieder entfernt werden. Manuell gestaltete und Vorlagenauctionen verhalten sich unterschiedlich.

#### Um ein Bild aus einer Vorlagenauction zu entfernen:

- ▶ Klicken Sie auf das Bild, das Sie entfernen möchten
- ▶ Drücken Sie die Rückschritt-Taste

## Galeriebilder

eBay bietet eine sog. Galerieoption. Wenn diese Option aktiviert ist, wird eines der Bilder in der Liste aller Auktionen bei eBay angezeigt. Auf diese Weise können Sie mehr Aufmerksamkeit für Ihre Auktion erzielen.

**TIPP** eBay berechnet für diesen Service zusätzliche Gebühren.

#### Um ein Bild als Galeriebild zu markieren:

- ▶ Klicken Sie auf ein Bild, um es auszuwählen
- ▶ Wählen Sie die Option „Als Galeriebild verwenden“

Dieses Symbol kennzeichnet das aktuelle Galeriebild.



Wählen Sie diese Option, um das Bild zum Galeriebild zu machen.

## XXL-Bilder

XXL-Bilder sind besonders große Bilder, die sich für Objekte mit wichtigen Details eignen. Bitte achten Sie darauf, dass die Auflösung Ihrer Bilder hoch genug ist – ansonsten erscheinen die Bilder unscharf.

**TIPP** eBay erhebt zusätzliche Gebühren für XXL-Bilder.

Die XXL-Option kann in den Auktionseinstellungen aktiviert werden. Weitere Informationen finden Sie unter „Einrichten einer Auktion“.

Sobald Sie ein Bild als Galeriebild markiert haben, erscheinen neben dem Auktionstitel ein kleines Symbol und das Galeriebild (s. oben).

Das Symbol zeigt an, dass das Bild als Galeriebild auf eBay angezeigt wird.



# Auktionen übertragen

Sie haben Ihren Entwurf fertiggestellt – jetzt muss er nur noch an eBay übertragen werden. iSale bietet eine Reihe von Funktionen, um diesen Schritt zu erleichtern.

## eBay-Gebühren

Bevor Sie Ihre Auktion an eBay übertragen, sollten Sie sich ins Gedächtnis rufen: eBay erhebt für jede Auktion eine Gebühr, die sich am Startpreis orientiert. Diese Gebühr deckt nur die Basisdienste ab, zusätzliche Optionen wie Galeriebilder, hervorgehobener Titel etc. werden separat berechnet.

**TIPP** Durch die Benutzung von iSale entstehen keine zusätzlichen Gebühren. iSale zeigt alle regulären eBay-Gebühren vor der Übertragung einer Auktion an (im Folgenden finden Sie weitere Details).

### Um die eBay-Preisliste einzusehen:

- ▶ Rufen Sie folgende URL auf:  
<http://pages.ebay.com/help/sell/fees.html>

Diese Seite listet die Gebühren für ebay.com auf, bitte verwenden Sie die entsprechende Seite auf Ihrer eBay-Website.

## Vorschau

Wenn Sie den Bearbeitungsmodus verlassen, sehen Sie bereits eine einfache Vorschau Ihrer Artikelbeschreibung. Die gesamte Auktion können Sie im Vorschaubereich überprüfen.

### Um eine Vorschau Ihres Entwurfs anzuzeigen:

- ▶ Wählen Sie den Entwurf, den Sie überprüfen möchten
- ▶ Wechseln Sie in die Vorschau durch einen Klick auf „eBay-Vorschau“

In dieser Ansicht sehen Sie alle Aspekte Ihrer Auktion.

**TIPP** Die eBay-Vorschau ist momentan in den drei iSale-Sprachen (Deutsch, Englisch, Französisch) verfügbar.

## Auktion übertragen

Wenn Sie mit Ihrem Entwurf zufrieden sind, können Sie ihn an eBay übertragen. Beim Übertragen wird Ihr Entwurf zweimal (von iSale und von eBay) geprüft.

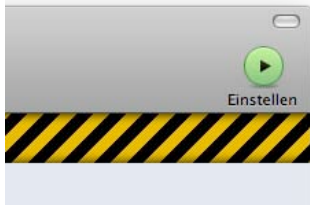
**TIPP** Wenn Sie iSale mit mehreren eBay-Konten nutzen, stellen Sie bitte sicher, dass das richtige Konto ausgewählt ist, bevor Sie Ihre Auktion übertragen.

Im Moment können Sie nur eine Auktion parallel übertragen – eine automatische Übertragung mehrerer Auktionen wird nicht unterstützt.

**TIPP** iSale fügt jeder Auktion ein kleines Logo „Created by iSale“ hinzu. Dieses Logo ist ein integraler Bestandteil jeder iSale-Auktion und kann nicht entfernt werden.

### Um Ihre Auktion zu übertragen:

- ▶ Wählen Sie den gewünschten Entwurf
- ▶ Klicken Sie auf „Einstellen“ am oberen rechten Rand des Hauptfensters



Fehler können immer auftreten. iSale überprüft deshalb an dieser Stelle, ob alle notwendigen Informationen eingegeben wurde. Wenn eine Eingabe fehlt (z.B. der Startpreis oder die Kategorie), wird ein roter Kreis um den fehlenden Parameter eingeblendet. iSale wechselt automatisch in den Bearbeitungsmodus, damit Sie die notwendigen Ergänzungen vornehmen können.

**TIPP** iSale kann Ihre Auktion auch unabhängig von der Übertragung überprüfen. Wählen Sie dazu „Eingaben überprüfen“ aus dem Menü „Auktion“.

Falls iSale einen Fehler findet, wird er durch ein gelbes „Glühen“ in den Auktionsdetails angezeigt.

A screenshot of a form for setting auction parameters. The 'Startpreis' field is highlighted in yellow, indicating an error. The form includes a 'Festpreis' checkbox and fields for 'Sofort-Kaufen-Preis' and 'Mindestpreis'.

Startpreis	Startpreis €	<input type="checkbox"/> Festpreis
Sofort-Kaufen-Preis	25,00 €	
Mindestpreis	15,00 €	

- ▶ Bitte beheben sie den Fehler
- ▶ Klicken Sie erneut auf „Einstellen“

Wenn keine Fehler gefunden wurden, oder Sie bestehende Fehler korrigiert haben, wird Ihr Entwurf nach dem Klick auf „Einstellen“ an eBay übertragen. eBay nimmt eine weitere Überprüfung vor. So wird sichergestellt, dass die Auktion den eBay-Richtlinien genügt. Wenn Probleme auftreten, wird eine Fehlermeldung angezeigt.

Wenn eBay keine Fehler oder Warnungen ausgibt, zeigt iSale die Gebühren für die Auktion an.



- ♦ **Vorschau:** Aus dem Bereich „eBay-Vorschau“ wird „eBay“. iSale zeigt die tatsächliche eBay-Seite in diesem Bereich an.

### Um die Gebühren zu akzeptieren:

- ▶ Klicken Sie auf „Einstellen“

Anschließend wird iSale Ihre Auktion endgültig übertragen und auch alle Bilder an den gewählten Bilderdienst schicken.

Sobald dieser Schritt abgeschlossen ist, ändert sich der Status der Auktion auf „Laufend“. Diese Änderung hat eine Reihe von Konsequenzen in der Oberfläche:

- ♦ **Banderole:** Die graue Banderole mit dem Wort „Entwurf“ wird grün und trägt die Aufschrift „Laufend“.
- ♦ **Auktionsliste:** Die Symbole in der Auktionsliste verändern sich, um den neuen Status anzuzeigen.
- ♦ **Gruppen:** iSale bewegt Ihre Auktion automatisch aus der Gruppe „Entwürfe“ in die Gruppe „Laufende Auktionen“.

# Laufende Auktionen

Natürlich möchten Sie den aktuellen Status laufender Auktionen im Blick behalten. In diesem Kapitel erfahren Sie, wie Sie den Überblick behalten.

## Laufende Auktionen bei eBay beobachten

iSale lässt Sie laufende Auktionen direkt bei eBay (bzw. eBay Express) beobachten.

### Um laufende Auktionen bei eBay zu beobachten:

- ▶ Wählen Sie die laufende Auktion
- ▶ Wechseln Sie in den Bereich „eBay“ (bzw. „eBay Express“)

iSale zeigt die aktuelle Auktionsseite an. Wenn Ihre Auktion sowohl auf der regulären eBay-Website als auch bei eBay Express läuft, können Sie zwischen beiden Auktionsseiten wechseln.

### Um zwischen der Vorschau für eBay und eBay Express zu wechseln:

- ▶ Klicken Sie erneut auf die Titelleiste des Bereichs „eBay“ (bzw. „eBay Express“)

**TIPP** iSale zeigt nur Auktionen an, die mit iSale erstellt und übertragen wurden.

## Laufende Auktionen bearbeiten

Im Moment ist es noch nicht möglich, laufende Auktionen mit iSale zu bearbeiten. Da diese Funktion sehr häufig gewünscht wird, wird sie eventuell in einer der kommenden Versionen implementiert werden.

## Gruppe: „Laufende Auktionen“

iSale speichert alle laufenden Auktionen automatisch in der Gruppe „Laufende Auktionen“. So haben Sie den perfekten Überblick, welche Ihrer Auktionen momentan bei eBay aktiv sind.

## Untergruppe: „Bald endend“

In dieser Gruppe finden Sie alle Auktionen, die innerhalb der nächsten 48 Stunden enden. Die Gruppe gibt Ihnen einen Überblick über Auktionen in der „kritischen“ Phase. Der Zeitrahmen kann angepasst werden, indem Sie den Namen dieser intelligenten Gruppe doppelt klicken.

## Auktionen in iCal beobachten

iSale arbeitet nahtlos mit iCal, dem elektronischen Terminkalender von Apple, zusammen. Sobald iCal in den iSale-Einstellungen aktiviert wurde, können Sie das Enddatum Ihrer laufenden Auktionen im Kalender sehen. iCal benachrichtigt Sie auf Wunsch, wenn Ihre Auktionen enden, und liefert einen direkten Link zur Auktion in iSale.

### Um Auktionen automatisch in iCal einzutragen:

- ▶ Aktivieren Sie die iCal-Option in den Einstellungen (s. „Anhang: Einstellungen“).
- ▶ Übertragen Sie Ihre Auktionen an eBay
- ▶ Öffnen Sie iCal
- ▶ Das Enddatum der Auktionen ist als Ereignis in iCal eingetragen

### Um Auktionen aus iCal heraus zu öffnen:

- ▶ Klicken Sie auf das Ereignis für die Auktion
- ▶ Klicken Sie auf die URL



**TIPP** Weitere Informationen zu iCal finden Sie unter „iCal Hilfe“ im „Hilfe“-Menü in iCal.

# Beendete Auktionen

Wenn eine Auktion beendet ist, kopiert iSale wichtige Daten wie Verkaufspreis, Name und Email-Adresse des Käufers.

## Auktionsstatus: „Beendet“

Sobald das Enddatum Ihrer Auktion erreicht ist, ändert iSale den Status der Auktion automatisch in „Beendet“. Diese Änderungen wird an mehreren Stellen in iSale dargestellt:

- ♦ **Banderole:** Die grüne Banderole mit dem Wort „Laufend“ wird durch eine blaue mit dem Wort „Beendet“ ersetzt.
- ♦ **Auktionsliste:** Das Symbol für die Auktion in der Auktionsliste ändert sich.
- ♦ **Gruppen:** Die Auktion wird von der Gruppe „Laufende Auktionen“ in die Gruppe „Beendete Auktionen“ bewegt. So haben Sie alle beendeten Auktionen im Blick.



**TIPP** Wenn eine Auktion plötzlich endet, weil ein Käufer den Artikel per „Sofort Kaufen“ erworben hat, müssen Sie auf „Status“ in der oberen rechten Ecke des Hauptfensters klicken. Erst dann „erfährt“ iSale vom Auktionsende.

## Status-Update

Um den Status einer beendeten Auktion zu aktualisieren:

- ▶ Wählen Sie die beendete Auktion
- ▶ Klicken Sie auf „Status“ in der oberen rechten Ecke des Hauptfensters

**TIPP** Ein Klick auf „Status“ aktualisiert den Status aller laufenden und beendeten Auktionen.

## Verkauft oder nicht verkauft

Sobald der Status einer beendeten Auktion aktualisiert wird, ändert sich der Status in „Verkauft“ oder „Nicht verkauft“. Auch diese Änderung wird sichtbar gemacht:

Wenn ein Artikel verkauft wurde:

- ♦ **Banderole:** Das Wort „Beendet“ wird durch das Wort „Verkauft“ ersetzt.
- ♦ **Auktionsliste:** Das Symbol für die Auktion in der Auktionsliste ändert sich.
- ♦ **Gruppen:** Die Auktion wird von der Gruppe „Beendete Auktionen“ in die Untergruppe „Kürzlich verkauft“ bewegt.

### Wenn ein Artikel nicht verkauft wurde:

- ♦ **Banderole:** Das Wort „Beendet“ wird durch die Phrase „Nicht verkauft“ ersetzt.
- ♦ **Auktionsliste:** Das Symbol für die Auktion in der Auktionsliste ändert sich.
- ♦ **Gruppen:** Die Auktion wird von der Gruppe „Beendete Auktionen“ in die Untergruppe „Kürzlich nicht verkauft“ bewegt.

**TIPP** Die Untergruppen „Kürzlich verkauft“ und „Kürzlich nicht verkauft“ zeigen nur die neuesten verkauften bzw. nicht verkauften Artikel an. Per Doppelklick können Sie die Kriterien für diese Intelligenten Gruppen ändern.

Verkaufspreis	885,00 €
Anzahl Gebote	29
Anzahl Beobachter	0
Hit Count	441
Käufer	
Käuferadresse	

**TIPP** Abhängig von den Datenschutzbestimmungen des jeweiligen Landes werden eventuell weitere Details angezeigt (Adresse des Käufers).

## Verkaufsdetails

iSale kann Verkaufsdetails von eBay erfragen. Ohne die eBay-Website aufzurufen, haben Sie so Zugriff auf eine Reihe von Informationen:

- ♦ Verkaufspreis
- ♦ eBay-Name des Käufers
- ♦ Email-Adresse des Käufers

# Anhang: Einstellungen

In den Einstellungen können bestimmte Details für neue Auktionen vordefiniert und allgemeine Parameter gesetzt werden.

## Um die Einstellungen zu öffnen:

- ▶ Wählen Sie Einstellungen aus dem Menü „iSale express“

**TIPP** Alle Änderungen an Auktionsdetails gelten nur für neue Auktionen.

## Allgemein

Im Bereich „Allgemein“ stellen Sie die bevorzugte eBay-Website, die Optionen für Status-Aktualisierungen und das Widget ein.

### Um Ihre bevorzugte eBay-Website zu ändern:

- ▶ Wählen Sie die gewünschte Website aus der Liste

### Um das Intervall für Status-Aktualisierungen zu ändern:

- ▶ Geben Sie das gewünschte Intervall (in Minuten) ein

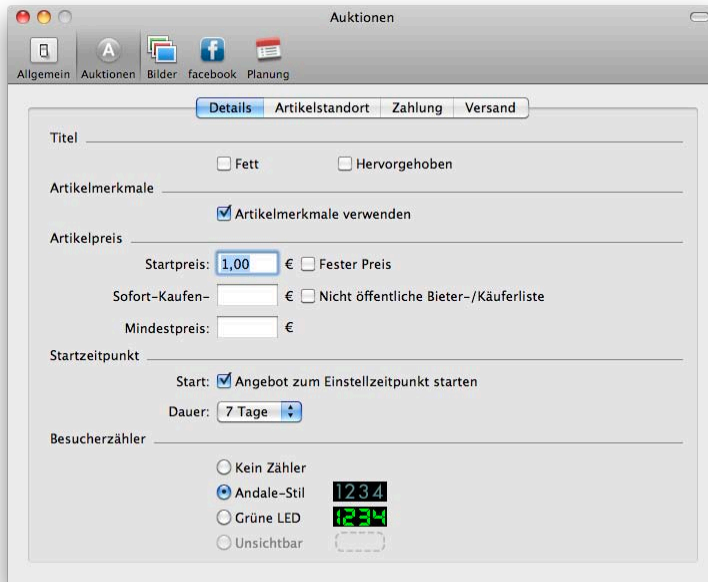


## Auktionen

Der Bereich „Auktionen“ bündelt alle auktionsspezifischen Einstellungen. Er enthält folgende Teilbereiche:

- ◆ Details
- ◆ Artikelstandort
- ◆ Zahlungsoptionen
- ◆ Versandoptionen

Alle Einstellungen werden detailliert im Kapitel „Einrichten einer Auktion“ beschrieben. Jede neue Auktion richtet sich nach den Einstellungen, die Sie an dieser Stelle vornehmen.



## Facebook

iSale express bietet eine Integration in das Facebook Netzwerk. Damit erfahren auch ihre Facebook Freunde von ihrem Verkauf-aktivitäten.



## Bilder

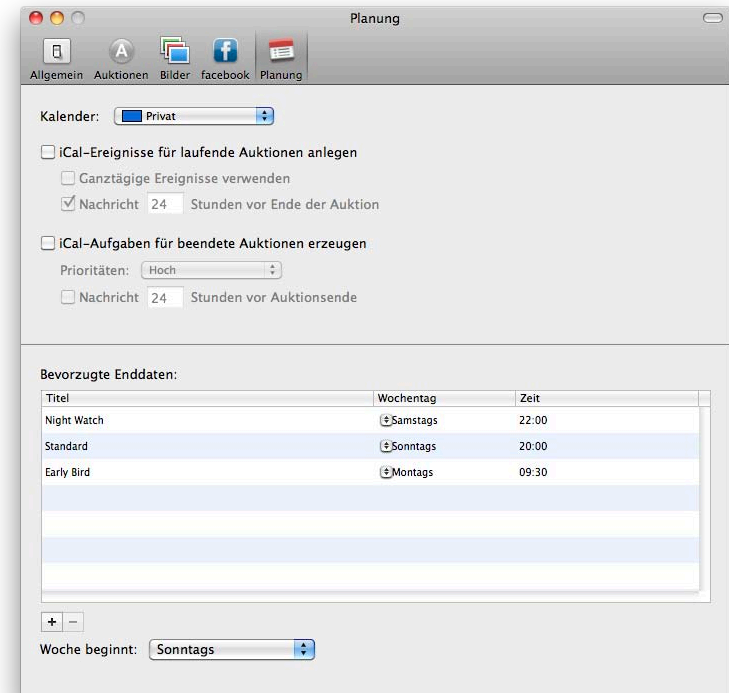
Hier können Einstellungen für ihren Bilderdienst treffen. Sie können auswählen ob sie immer XXL-Bilder verwenden möchten und ob Sie das erste Bild immer als Galeriebild verwenden möchten.

Sobald Sie iSale mit Facebook autorisiert haben, werden ihre Auktionen auch in ihrer Facebook Follow the authorization instructions to get iSale express set up with your Facebook account.

Once completed, you can start posting all new auctions, right on your Facebook wall.

## Planung

Der Bereich „Planung“ bietet Einstellungen für die Integration von iSale und iCal und für die Planung von Auktionen mit „Smart Dates“.



Um  
mit iCal zu verknüpfen:

iSale

- ▶ Wählen Sie „iSale express“ > „Einstellungen...“, und klicken Sie auf „Planung“
- ▶ Wählen Sie einen Kalender
- ▶ Aktivieren Sie „iCal-Ereignisse für laufende Auktionen anlegen“

- ▶ Wenn die Ereignisse sich über die ganze Auktionsdauer ziehen sollen, aktivieren Sie die entsprechende Option
  - ▶ Aktivieren Sie „iCal-Aufgaben für beendete Auktionen anlegen“
- „Smart Dates“ können verwendet werden, um Auktionen immer zu passenden Zeiten starten (und enden) zu lassen.

#### **Um „Smart Dates“ zu definieren:**

- ▶ Wählen Sie „iSale express“ > „Einstellungen...“, und klicken Sie auf „Planung“
- ▶ Klicken Sie das „+“-Symbol, um ein neues „Smart Date“ anzulegen

*oder*

- ▶ Doppelklicken Sie ein bestehendes „Smart Date“, um es zu bearbeiten
- ▶ Geben Sie einen Titel für Ihr „Smart Date“ ein (“Mittagszeit“)
- ▶ Wählen Sie einen Wochentag aus der Liste (z.B. Mittwoch)
- ▶ Wählen Sie eine Uhrzeit (z.B. 12 Uhr)

Ab jetzt können Sie jede neue Auktion genau um Mittwoch, 12 Uhr enden lassen, indem Sie Ihr neues „Smart Date“ wählen.

Beim Einstellen eines „Smart Date“ beginnt Ihr Kalender immer mit einem bestimmten Wochentag.

#### **Um den Wochenstart einzustellen:**

- ▶ Wählen Sie „iSale express“ > „Einstellungen...“, und klicken Sie auf „Planung“

- ▶ Wählen Sie den gewünschten Tag aus der Liste am unteren Rand des Fensters

Weitere Informationen zu „Smart Dates“ finden Sie unter „Einrichten einer Auktion“.

# Anhang: Import/Export

iSale schließt Ihre Daten nicht ein, sondern bietet eine Reihe von Methoden zum Import und Export bestehender Auktionen. Auktionsdaten können aus FileMaker oder Turbo Lister übernommen werden. Mit dem integrierten CSV-Modul lassen sich Daten schnell und einfach in FileMaker und Excel übertragen.

## Auktionen aus „Mein eBay“ importieren

iSale wurde entwickelt, um Auktionen zu erstellen, zu übertragen und zu verwalten. Im Moment unterstützt die Software noch keine „Synchronisation“ mit Ihrem eBay-Konto, so dass Sie nur Auktionen verwalten können, die Sie mit iSale erstellt und übertragen haben.

## Import und Export von Auktionen

Einzelne Auktionen können im iSale-eigenen Format importiert und exportiert werden. Dieses Format ist besonders praktisch, um eine Auktion zu verschicken.

### Um eine Auktion zu exportieren:

- ▶ Wählen Sie „Ablage“ > „Exportieren“ > „Auktion...“
- ▶ Wählen Sie einen Dateinamen, den gewünschten Speicherort und klicken Sie auf „Speichern“

Die gespeicherte Datei kann verschickt oder als Backup verwendet werden.

### Um eine Auktion zu importieren:

- ▶ Lokalisieren Sie die Datei im Finder
- ▶ Doppelklicken Sie die Datei

Die Auktion erscheint als neuer Entwurf in iSale.

## Import und Export über CSV-Dateien

iSale kann Auktionen auch als CSV-Tabelle exportieren, so dass Sie Statistiken erstellen oder externe Datenbanken wie FileMaker verwenden können. CSV-Dateien lassen sich ebenfalls als Backup verwenden.

### Um Auktionen als CSV-Datei zu exportieren:

- ▶ Wählen Sie „Ablage“ > „Exportieren“ > „iSale CSV...“
- ▶ Geben Sie einen Dateinamen ein, wählen Sie den Ablageort und klicken Sie auf „Speichern“

### Um eine von iSale erzeugte CSV-Datei zu importieren:

- ▶ Wählen Sie „Ablage“ > „Importieren“ > „iSale CSV...“
- ▶ Wählen Sie die Datei und klicken Sie auf „Öffnen“

Turbo Lister ist ein Windows-Programm, das von eBay bereitgestellt wird. Wenn Sie Daten aus Turbo Lister in iSale übertragen möchten, können Sie aus Turbo Lister exportierte CSV-Dateien verwenden.

## Um eine von Turbo Lister erzeugte CSV-Datei zu importieren:

- ▶ Wählen Sie „Ablage“ > „Importieren“ > „Turbo Lister...“
- ▶ Wählen Sie die Datei und klicken Sie auf „Öffnen“

## CSV-Felder

Die folgende Tabelle enthält alle CSV-Felder, die iSale importiert bzw. beim Export erzeugt. Um von iSale erzeugte CSV-Dateien in FileMaker zu importieren, erstellen Sie einfach eine Datenbankstruktur, die diese Felder enthält.

Feld	Format	Beschreibung
eBaySite	Numerisch	eBay-Website
quantity	Numerisch	Anzahl der Artikel
title	Text	Auktionstitel
titleBold	Numerisch	0= <b>fetter Titel</b> 1=nicht fetter Titel
titleHighlighted	Numerisch	0=hervorgehoben 1= nicht hervorgehoben
subtitle	Text	Untertitel
pageCounter	Numerisch	0=Kein Zähler 1=Andale-Stil 2=LED-Stil

Feld	Format	Beschreibung
privateAuction	Numerisch	0=Nein 1=Ja
startPrice	Numerisch	Format: ###,##
fixedPrice	Numerisch	Format: ###,##
buyNowPrice	Numerisch	Format: ###,##
reservePrice	Numerisch	Format: ###,##
durationDays	Numerisch	Dauer der Auktion
locationLocation	Text	Artikelstandort
paypalAddress	Text	Email-Adresse für PayPal
checkoutInstructions	Text	Signatur
imageCount	Numerisch	Anzahl der Bilder
galleryImageIndex	Numerisch	Galeriebild (Nummer des Bildes)
supersizePictures	Numerisch	0=Nein 1=Ja

© 2010 equinix AG und equinix USA, Inc.

Dieses Handbuch ist urheberrechtlich geschützt und darf nicht (auch nicht teilweise) ohne schriftliche Zustimmung der equinix AG oder equinix USA, Inc. kopiert werden. Ihre Nutzungsrechte werden durch die beiliegende Lizenzvereinbarung geregelt.

Das equinix-Logo ist ein Warenzeichen der equinix AG und equinix USA, Inc., eingetragen in den USA und anderen Ländern.

Diese Software verwendet Bildmaterial von photocase.com.

Dieses Handbuch wurde sorgfältig geprüft. equinix ist nicht verantwortlich für Druck- oder Tippfehler.

Version 1.0

Erstellt mit Apple Pages.

[www.equinix.com](http://www.equinix.com)

Apple, das Apple-Logo, AppleWorks, iSight, iCal, iTunes, .Mac, Mac, Mac OS, MacBook, PowerBook, Finder, Pages, Safari und QuickTime sind Warenzeichen von Apple Computer, Inc., eingetragen in den USA und anderen Ländern.

eBay und das eBay-Logo sind Warenzeichen von eBay, Inc., eingetragen in den USA und anderen Ländern.

Alle anderen Warenzeichen, eingetragenen Warenzeichen, Produktnamen und Firmen oder Logos, die in diesem Handbuch erwähnt werden, sind Eigentum der jeweiligen Besitzer. Sie dürfen nicht ohne vorherige schriftliche Zustimmung der Besitzer kopiert, nachgeahmt oder verwendet werden.

equinix übernimmt keine Verantwortung für diese Produkte.

equinix übernimmt keine Verantwortung für Kosten, insbesondere Kosten durch das Einstellen von Auktionen bei eBay, die durch die Nutzung von iSale entstehen.